



**WORLD  
SOLUTIONS**

DOCUMENTO DE APOIO À APLICAÇÃO

# ***CHEQUE PRINT***

*Versão 1.0 de 01-01-2010*

*Um produto da empresa  
World Solutions Unip. Lda.*

*Rua D. Afonso Henriques, 1726*

*4435-003 Rio Tinto*

*Telefone +351 22 9720375*

*E-Mail: [contacto@worldsolutions.pt](mailto:contacto@worldsolutions.pt)*



## INTRODUÇÃO

Este documento tem como finalidade servir de apoio aos utilizadores do software "CHEQUEPrint". Pretende-se que responda às principais perguntas e dúvidas que possam surgir.

O objectivo desta aplicação é permitir a impressão de cheques e a gestão de informação referente à sua emissão. O modelo de cheque utilizado foi o que se pode ver na imagem seguinte:

CHEQUE PRINT BANK

Pague por este cheque, **EUROS**

Assinatura(s) \_\_\_\_\_ Local de Emissão \_\_\_\_\_

\_\_\_\_\_ Ano \_\_\_\_\_ Mês \_\_\_\_\_ Dia \_\_\_\_\_

não à ordem \_\_\_\_\_

a quantia de \_\_\_\_\_

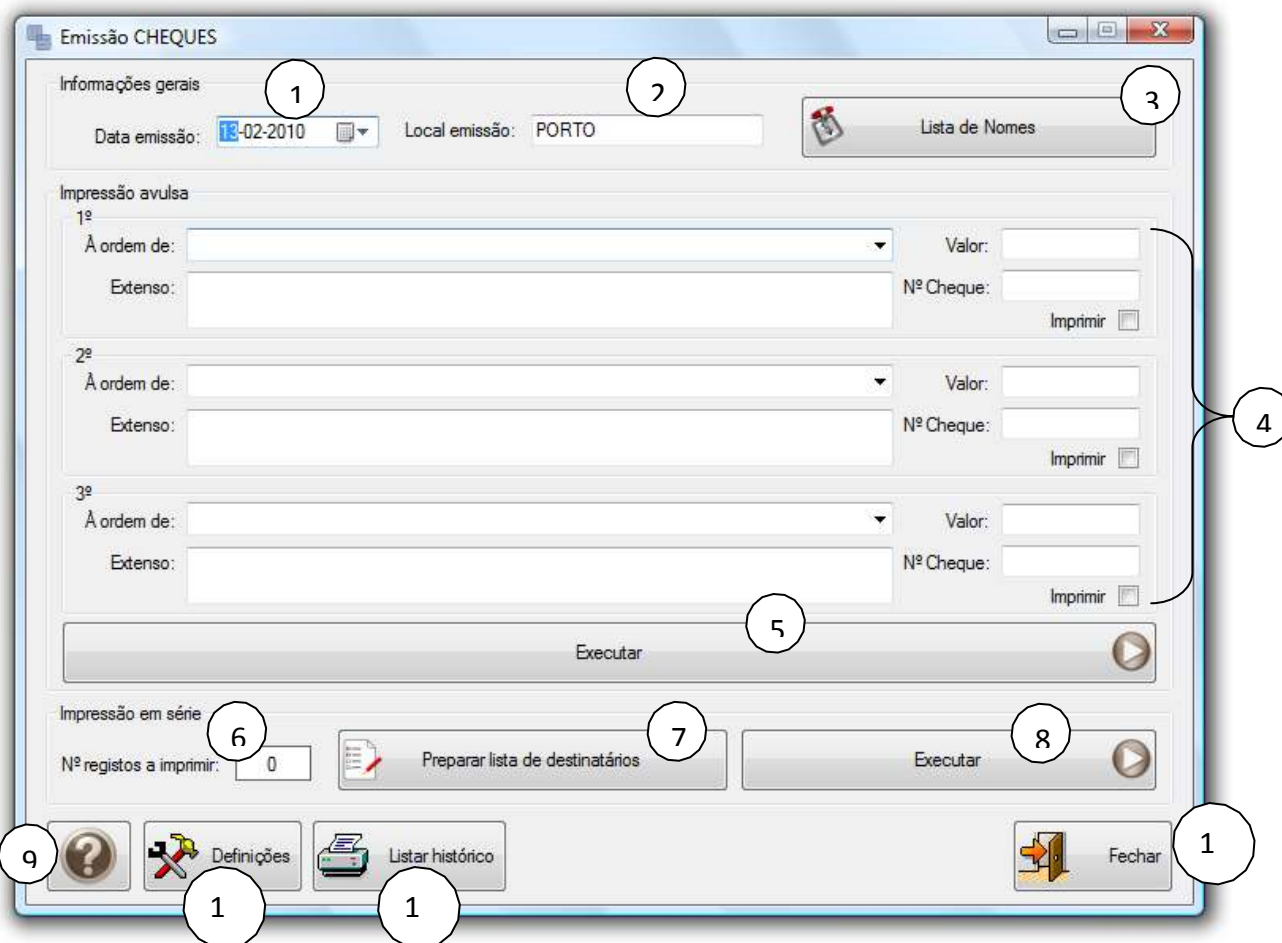
Z. Interbancária  Número de Conta  Número de Cheque  Importância  Tipo

É favor não escrever nem carimbar neste espaço

Uma das preocupações foi permitir aos seus utilizadores utilizarem impressoras de todos os tipos (matriciais, jacto de tinta e laser), e também imprimir em folhas com **conjuntos de 3 cheques** ou em **cheques avulsos (individuais)**.

Deve ser tido em conta que a aplicação está preparada para manter um **histórico de 2000 registos** no máximo, guardando o nome do destinatário, valor, local de emissão, data emissão, data de impressão e o nº do cheque quando o utilizador fornecer essa informação.

## QUADRO INICIAL



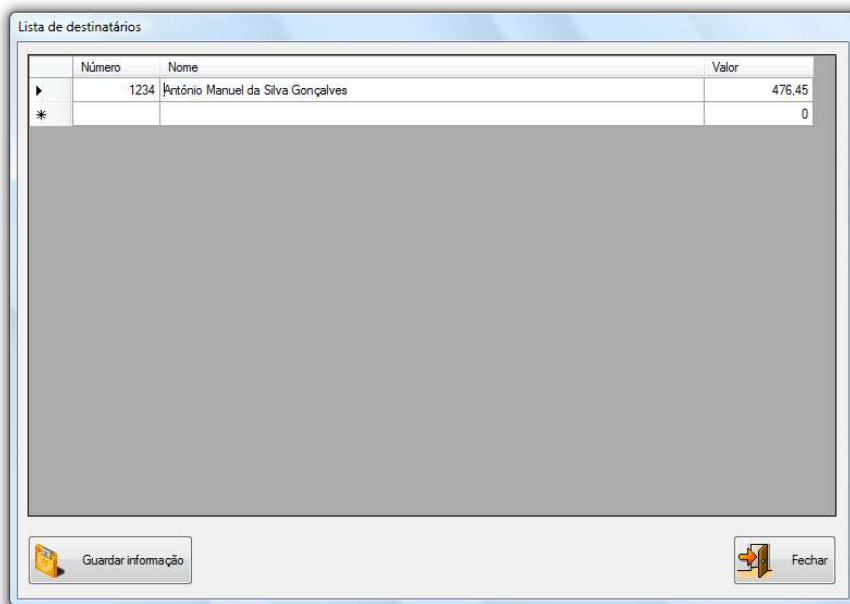
Este é a “janela” principal do software onde decorrem as principais operações e onde se centra todo o funcionamento. De seguida são identificados os pontos assinalados na imagem:

- 1 – Data que será impressa nos cheques;
- 2 – Local de emissão a ser colocado nos cheques;
- 3 – Aceder à lista de nomes pré-carregada no sistema;
- 4 – Campos para a impressão “avulsa” de cheques;
- 5 – Comando para executar a impressão “avulsa” de cheques;
- 6 – Visualizar número de registos preparados para imprimir em série;
- 7 – Comando para aceder à preparação da lista para imprimir em série;
- 8 – Comando para executar a impressão em série;
- 9 – Comando para visualizar o documento de apoio ao utilizador (PDF);
- 10 – Comando para aceder às definições de sistema;
- 11 – Comando para listar os registos que estão guardados em histórico;
- 12 – Comando para terminar a aplicação;



## LISTA DE DESTINATÁRIOS (3)

Esta funcionalidade pretende facilitar a utilização da aplicação, permitindo a existência de uma lista pré-definida de destinatários, evitando que o utilizador tenha que preencher sempre os mesmos dados quando se emitem regularmente cheques para os mesmos destinatários.

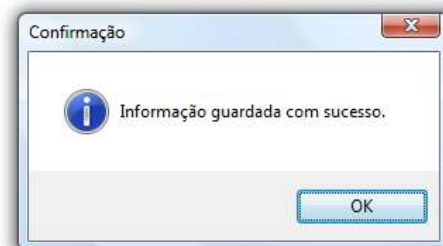


O funcionamento é bastante simples. **Para alterar** apenas necessita de clicar na célula que onde pretende realizar a alteração e proceder à mesma. Quando se pretende **adicionar uma linha** deve posicionar-se na última linha, onde aparece um \* do lado esquerdo, e digitar os dados para a nova linha. **Para eliminar** um registo, deve clicar no espaço mais à esquerda da grelha de forma a seleccionar a linha e de seguida pressionar a tecla "DEL" ou "Delete" do teclado e a linha marcada é eliminada. A qualquer altura pode clicar no botão direito do rato e "**Repor a lista inicial**" que é o mesmo que dizer, carregar a lista no estado em que foi gravada pela última vez.

**ATENÇÃO**, as alterações apenas se tornam efectivas quando o utilizador clicar no comando "Guardar informação" que se encontra no canto inferior direito. Se o utilizador fechar a janela sem clicar em "Guardar informação" as alterações realizadas **PERDEM-SE**.

Para fechar a janela deve utilizar o comando "Fechar".

Quando a informação é guardada com sucesso surge a seguinte informação:





## IMPRESSÃO AVULSA (4)

Na impressão avulsa, os campos “à ordem de” estão previamente carregados com todos os nomes da “lista de nomes” que existir no sistema com vista a facilitar a utilização, no entanto o utilizador pode digitar um nome diferente dos que existem na referida lista que o sistema aceita.

Quando a aplicação está definida para imprimir apenas 1 cheque e não 3, as áreas dos cheques 2 e dos cheques 3 não se encontram disponíveis.

As emissões de cheques realizadas nesta zona também ficam armazenadas em histórico, quando a aplicação está definida para guardar histórico.

Apenas são impressos os cheques que tenham a caixa de verificação “Imprimir” marcada. Isto permite por exemplo imprimir apenas o cheque do meio numa folha de 3 cheques, facilitando o aproveitamento das folhas e a impressão de um cheque de cada vez.

Para proceder à impressão apenas é necessário clicar no comando “Executar”(5).

## IMPRESSÃO EM SÉRIE

O comando “Executar” (8) da impressão em série permite enviar para a impressão todos os registos que fazem parte da lista de destinatários que estão assinalados para imprimir.

Quando está definido que a aplicação deve pedir o nº de cheque, para cada cheque a ser impresso a aplicação vai pedir ao utilizador que indique os referidos números.

Se estiver definido que o sistema para entre páginas, depois de enviar uma página a aplicação fica a aguardar a confirmação do utilizador para continuar. Quando o utilizador cancelar a tarefa a meio, a mesma só pode voltar a ser retomada do início!



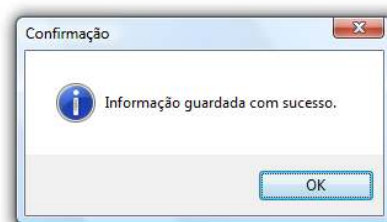
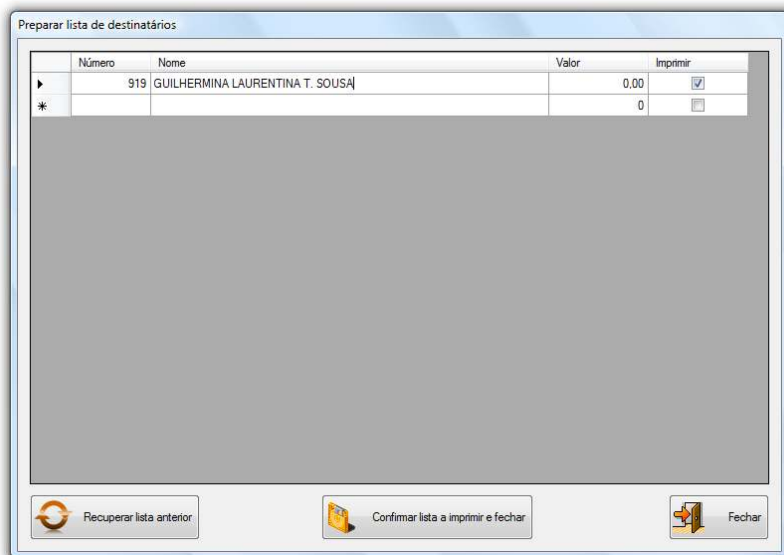
## PREPARAR LISTA DE DESTINATÁRIOS (7)

Esta lista tem como base a lista geral de destinatários. O utilizador pode a qualquer altura recuperar a última lista de destinatários que foi preparada e guardada, bastando para isso clicar no comando "**Recuperar lista anterior**". O funcionamento é bastante simples. **Para alterar** apenas necessita de clicar na célula

que onde pretende realizar a alteração e proceder à mesma. Quando se pretende **adicionar uma linha** deve posicionar-se na última linha, onde aparece um \* do lado esquerdo, e digitar os dados para a nova linha. **Para eliminar** um registo, deve clicar no espaço mais à esquerda da grelha de forma a seleccionar a linha e de seguida pressionar a tecla "DEL" ou "Delete" do teclado e a linha marcada é eliminada. A qualquer altura pode clicar no botão direito do rato e "**Repor a lista inicial**" que é o mesmo que dizer, carregar a lista no estado em que foi gravada pela última vez. As linhas que se pretendem imprimir devem ter a caixa de verificação da coluna "Imprimir" marcada. A qualquer momento o operador pode clicar no botão direito do rato e "**Marcar todas**" ou "**Desmarcar todas**" as linhas.

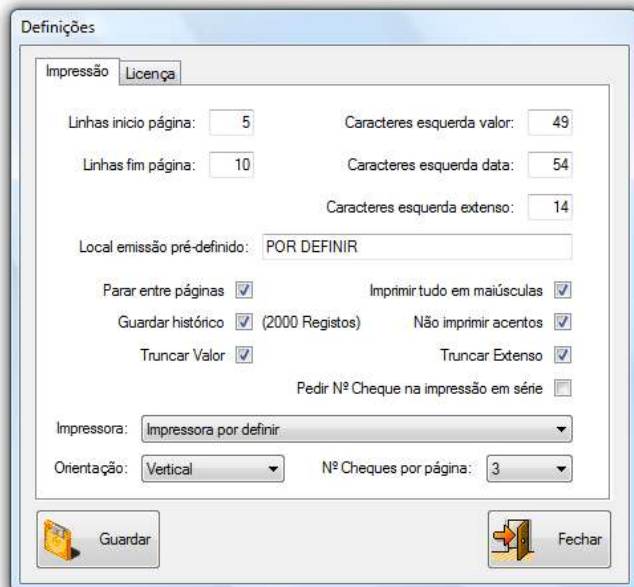
**ATENÇÃO**, as alterações apenas se tornam efectivas quando o utilizador clicar no comando "Confirmar lista a imprimir e fechar" que se encontra na parte inferior ao centro. Se o utilizador fechar a janela sem clicar em "Confirmar lista a imprimir e fechar" as alterações realizadas **PERDEM-SE**. Para fechar a janela sem guardar alterações deve utilizar o comando "Fechar".

Quando a informação é guardada com sucesso surge a mensagem apresentada à direita.





## DEFINIÇÕES (10)



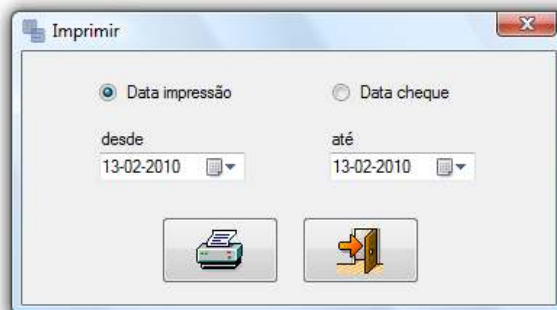
Esta janela apresenta dois separadores. O segundo separador é onde surge o código "ID" que deve ser enviado ao fornecedor para poder receber a "CHAVE" de licenciamento da aplicação. Sem o correcto licenciamento não poderá utilizar a maioria das funcionalidades!

O primeiro separador é onde são realizadas as definições básicas e persistentes de sistema. As opções "linhas início página", "linhas fim página", "caracteres à esquerda valor", "caracteres à esquerda da data" e "caracteres à esquerda extenso" servem para realizar acertos na impressão, entendendo-se que o nome de cada opção ilustra bem a sua finalidade.

As restantes opções estão relacionadas com o funcionamento da aplicação e entende-se que os respectivos nomes identificam de forma inequívoca a finalidade de cada uma delas!

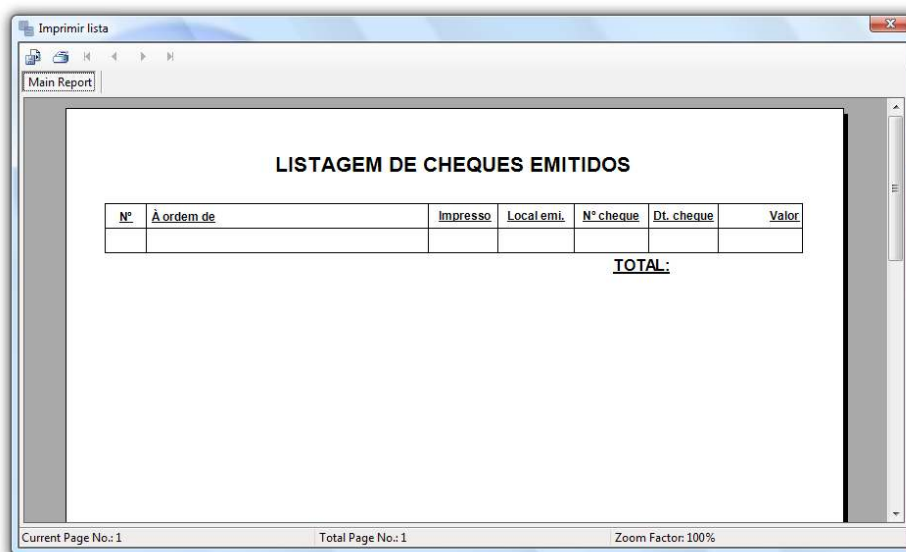
## LISTAR HISTÓRICO (11)

O comando “Listar histórico” dá acesso à janela que se apresenta à direita. Nesta janela podemos escolher o intervalo de datas que se pretende listar e se esse intervalo se refere à data em que o cheque foi impresso ou à data colocada no cheque, ou seja a data de emissão.



O comando com a imagem da porta permite sair sem gerar a lista.

O comando com a imagem da impressora permite gerar a lista que é apresentada no monitor, conforme a imagem que se segue. O utilizador pode na lista apresentada enviar para a impressora ou exportar a mesma para PDF, Excel, Word, etc.



Nº	À ordem de	impresso	Local emi.	Nº cheque	Dt. cheque	Valor
<b>TOTAL:</b>						

## OUTRAS AJUDAS E SUGESTÕES

Se pretender algum esclarecimento adicional pode recorrer ao endereço de e-mail [contacto@worldsolutions.pt](mailto:contacto@worldsolutions.pt) que teremos todo o gosto em esclarece a sua dúvida ou receber a sua sugestão.